

ОБ УПЛАТЕ ФИЗИЧЕСКИМИ ЛИЦАМИ ИМУЩЕСТВЕННЫХ НАЛОГОВ В 2024 ГОДУ

С 1 января 2024 г. вводится новый порядок уплаты физическими лицами транспортного, земельного налогов и налога на недвижимость (имущественные налоги) единым имущественным платежом на один республиканский бюджетный счет по адресу регистрации (прописки) физического лица, независимо от того, где территориально располагаются принадлежащие ему объекты недвижимости и земельные участки, код платежа в бюджет – **03101** (единый имущественный платеж).

Срок уплаты имущественных налогов единым имущественным платежом – 15 ноября 2024 года.

В 2024 году уплата имущественных налогов производится за 2023 год в полной сумме, без авансовых платежей, как в предыдущие годы.

Уведомление физических лиц об исчисленных суммах имущественных налогов.

В соответствии с налоговым законодательством начисление физическим лицам имущественных налогов производится налоговыми органами.

Имущественные налоги уплачиваются на основании извещения налоговых органов.

Срок направления извещения - не позднее 1 октября 2024 года.

Извещения направляются двумя способами:

- по почте;
- в личный кабинет (для граждан, зарегистрировавших личный кабинет на портале налоговых органов).

В случае неполучения извещения, можно:

- зарегистрировать личный кабинет на портале налоговых органов и сформировать извещение;
- граждане, не получившие извещения, могут после 01.10.2024 обратиться в любой налоговый орган Республики Беларусь, независимо от места жительства или места нахождения имущества, и получить копию извещения. Копия извещения предоставляется при наличии документа, удостоверяющего личность. В случае обращения уполномоченного лица, представляющего интересы плательщика, дополнительно предоставляется доверенность;

- просмотреть в ЕРИП (меню «налоги») по учетному номеру плательщика (УНП). Узнать свой УНП можно на сайте МНС в электронном сервисе «Сведения из Государственного реестра плательщиков (иных обязанных лиц)». УНП в ЕРИП вводится заглавными буквами латинского алфавита без пробелов.

Способы уплаты физическими лицами имущественных налогов и задолженности по ним:

1. Через сервис «Личный кабинет плательщика» (сайт МНС <https://nalog.gov.by>):

- > сервис «Личный кабинет плательщика»
- > вход по логину и паролю
- > «Оплатить»
- > выбирать способ оплаты.

2. Через систему ЕРИП:

- > система «Расчет» (ЕРИП)
- > Налоги
- > область/город/район
- > ИМНС по району (или УРП по району) по месту регистрации физического лица
 - >> для уплаты налога выбираем:
 - «Единый имущественный платеж»
 - учетный номер плательщика (УНП)
 - >> для уплаты пени выбираем:
 - раздел «Пеня»
 - «Единый имущественный платеж»
 - учетный номер плательщика (УНП).
- > «Оплатить».

Учетный номер плательщика (УНП) указан в извещении налогового органа, узнать свой УНП можно также на сайте МНС в электронном сервисе «Сведения из Государственного реестра плательщиков (иных обязанных лиц)». УНП вводится заглавными буквами латинского алфавита без пробелов.

3. В отделениях банков и почтовой связи наличными либо с использованием банковских платежных карт.

Обращаем внимание! Уплата арендной платы производится физическими лицами самостоятельно на основании договоров аренды земельного участка и (или) дополнительных соглашений к ним, заключенных с ними рай(гор)исполкомами. Извещения на уплату арендной платы физическим лицам налоговыми органами не направляются.

МНС информирует:

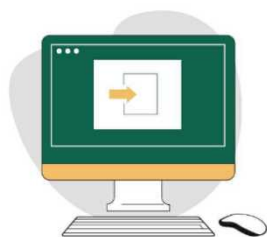
с 01.01.2024 новый порядок уплаты физическими лицами имущественных налогов и задолженности по ним



МИНИСТЕРСТВО
ПО НАЛОГАМ И СБОРАМ
РЕСПУБЛИКИ БЕЛАРУСЬ



УПЛАТА ЗЕМЕЛЬНОГО, ТРАНСПОРТНОГО НАЛОГА И НАЛОГА НА НЕДВИЖИМОСТЬ ОСУЩЕСТВЛЯЕТСЯ ЕДИНЫМ ИМУЩЕСТВЕННЫМ ПЛАТЕЖОМ НА НОВЫЕ РЕКВИЗИТЫ



✓ через сервис «Личный кабинет плательщика»

Сайт МНС <https://nalog.gov.by>

- > сервис «Личный кабинет плательщика»
- > вход по логину и паролю
- > «Оплатить»
- > выбираем способ оплаты

✓ через систему ЕРИП

- > система «Расчет» (ЕРИП)
- > Налоги
- > область/город/район
- > ИМНС по району (или УРП по району) по месту регистрации физического лица

☑ для уплаты налога выбираем:

1. «Единый имущественный платеж»
2. учетный номер плательщика (УНП*)

☑ для уплаты пени выбираем:

1. раздел «Пеня»
2. «Единый имущественный платеж»
3. учетный номер плательщика (УНП*)

- > «оплатить»

✓ в отделениях банков и почтовой связи

*Узнать свой УНП можно на сайте МНС в электронном сервисе «Сведения из Государственного реестра плательщиков (иных обязанных лиц)». УНП вводится заглавными буквами латинского алфавита без пробелов



Для физических лиц разработано мобильное приложение MNS Mobile (версия 1.48 на площадке Play Market, AppGallery (для ОС Android), версия 1.9.1 на площадке APP Store (для iOS))

Приложение предназначено для физических лиц, имеющих «Личный кабинет» на портале Министерства по налогам и сборам Республики Беларусь.

Сервисы, доступные в мобильном приложении MNS Mobile:

- просмотр информации о суммах налогов и платежей;
- просмотр документов, поступивших в адрес плательщика от налоговых органов;
- подача заявки на получение документов из учетной системы налоговых органов и просмотр поданных заявок:
 - извещение на уплату транспортного налога, земельного налога и налога на недвижимость;
 - сведения о недоимках, переплатах и пене по платежам в бюджет, контролируемым налоговыми органами;
 - выписка из лицевых счетов;
 - о проведенных зачетах;
 - реестр платежей;
 - извещение на уплату подоходного налога ФЛ;
 - извещение на уплату подоходного налога ФЛ нерезидентов Республики Беларусь;
- запись на личный прием к руководству инспекций МНС и просмотр личной истории записей;
- предоставление информации и документов в инспекции МНС с возможностью прикрепления файла;
- получение извещений на уплату транспортного налога, земельного налога и налога на недвижимость, подоходного налога, единого налога;
- получение информации об объектах налогообложения земельным налогом и налогом на недвижимость физических лиц;
- оплата налогов с использованием сервисов банков и платежных систем, интегрированных в единое расчетное и информационное пространство (ЕРИП);
- просмотр сведений о транспортных средствах плательщика
- заполнение и предоставление уведомления об осуществлении деятельности для расчета единого налога;
- предоставление декларации по подоходному налогу с физических лиц.

Доступ к сервису «Личный кабинет» для физических лиц возможен одним из способов: с помощью логина и пароля; с использованием ЭЦП, ID-карты (через ЕС ИФЮЛ); с использованием мобильной ЭЦП; с использованием ЭЦП (Internet Explorer, MS Edge).

Подробная информация о возможностях «Личного кабинета» размещена на сайте Министерства по налогам и сборам Республики Беларусь www.nalog.gov.by.

О функциональных возможностях электронного сервиса «Личный кабинет плательщика для физических лиц»

Министерством по налогам и сборам Республики Беларусь реализован интернет-сервис «Личный кабинет плательщика для физических лиц» (далее – «Личный кабинет»).

Функциональные возможности сервиса «Личный кабинет»:

1. Получение документов:

- сведения о недоимках, переплатах и пене;
- справка о расчетах с бюджетом;
- выписка из лицевых счетов;
- о проведенных зачетах;
- реестр платежей;
- извещение на уплату земельного налогом налога на недвижимость.

2. Заполнение деклараций (расчетов):

- по подоходному налогу с физических лиц;
- по подоходному налогу с физических лиц с доходов плательщиков, не признаваемых налоговыми резидентами Республики Беларусь.

Кроме того, можно просмотреть список ранее поданных деклараций.

3. Извещения на уплату:

- налога на недвижимость с физических лиц;
- земельного налога с физических лиц;
- подоходного налога с физических лиц.

4. Уплата налогов в «Личном кабинете» посредством использования интернет-банкинга: ЗАО «Альфа-банк», ОАО «АСБ Беларусбанк», ОАО «Белгазпромбанк», ОАО «Белинвестбанк», ОАО «Технобанк», ОАО «Приорбанк»

5. Подача заявления на осуществление административных процедур в электронном виде в налоговый орган о зачете (возврате) излишне уплаченных (взысканных) сумм налогов, сборов (пошлин), пеней.

6. Подача уведомления об осуществлении деятельности для расчета единого налога

7. Запись на личный прием к руководству инспекций МНС

8. Предварительная регистрация на прием в инспекции, где внедрена электронная очередь

просмотр информации о количестве человек в очереди и возможности информирования о качестве обслуживания.

9. Просмотр сообщений, поступающих от налоговых органов

10. Визуализация электронного документа

11. Редактирование персональных данных плательщика.

12. Возможность оценить работу налоговых органов воспользовавшись сервисом «Анкетирование».

Подробная информация о возможностях «Личного кабинета» размещена на сайте Министерства по налогам и сборам Республики Беларусь www.nalog.gov.by.

Перевозки пассажиров

Перевозки пассажиров автомобилями-такси с 01.11.2024



МИНИСТЕРСТВО
ПО НАЛОГАМ И СБОРАМ
РЕСПУБЛИКИ БЕЛАРУСЬ

М
Б

ФИЗИЧЕСКИЕ ЛИЦА, ЯВЛЯЮЩИЕСЯ ИНДИВИДУАЛЬНЫМИ ПРЕДПРИНИМАТЕЛЯМИ:

МОГУТ:

осуществлять автомобильные перевозки пассажиров автомобилями-такси в качестве автомобильных перевозчиков (с привлечением (не более трех) или без привлечения иных физических лиц по трудовым договорам) **только при включении в государственный информационный ресурс «Реестр автомобильных перевозок пассажиров в нерегулярном сообщении» (далее – Реестр) следующих сведений:**

- в отношении себя как автомобильного перевозчика, осуществляющего автомобильные перевозки пассажиров автомобилями-такси;
- об автомобилях-такси, используемых для оказания услуг по выполнению автомобильных перевозок пассажиров автомобилями-такси;
- о водителях транспортных средств, выполняющих автомобильные перевозки пассажиров автомобилями-такси.

ОБЯЗАНЫ:

- ▶ использовать в своей деятельности информационные системы и ресурсы, размещенные на территории Республики Беларусь и зарегистрированные в Государственном регистре информационных систем и Государственном регистре информационных ресурсов, а также сведения о которых включены в Реестр;
- ▶ осуществлять фиксацию, вести учет заказов (выполненных и невыполненных) и в течение 12 месяцев хранить данную информацию;
- ▶ предоставлять контролирующим (надзорным) органам, иным государственным органам (организациям) в целях выполнения возложенных на них задач безвозмездный доступ, включая удаленный, к используемым в своей деятельности информационным системам и ресурсам по их требованию, предоставлять из них информацию, а также доступ к информации, содержащейся в личном кабинете автомобильного перевозчика;
- ▶ обеспечивать осуществление платежей в соответствии с законодательством в области платежных систем и платежных услуг;
- ▶ своевременно включать в Реестр сведения, вносить в них изменения, в том числе об эксплуатации автомобилей-такси и работе водителей, а также поддерживать их актуальность;
- ▶ обеспечивать видеофиксацию выполнения автомобильных перевозок путем установки соответствующих технических средств в салонах автомобилей-такси, а также хранение и передачу полученных данных;
- ▶ обеспечивать размещение в салонах автомобилей-такси информации о наличии в них технических средств, осуществляющих видеофиксацию.

НЕЗАКОННО И ЗАПРЕЩАЕТСЯ:

- являются незаконными и запрещаются транспортная деятельность и деятельность водителей в сфере автомобильных перевозок пассажиров автомобилями-такси без включения в Реестр установленных сведений, а также в период приостановления нахождения в Реестре таких сведений;

- запрещено выполнение автомобильных перевозок пассажиров с использованием информационных систем и ресурсов, не размещенных на территории Республики Беларусь и (или) не зарегистрированных в Государственном регистре информационных систем и Государственном регистре информационных ресурсов, а также сведения о которых отсутствуют в Реестре.



НАЛОГООБЛОЖЕНИЕ:

- ▶ применяют общий порядок налогообложения;
- ▶ представляют в налоговые органы налоговую декларацию (расчет) не позднее 20-го числа месяца, следующего за истекшим отчетным периодом, **т.е. не позднее 20 апреля, 20 июля, 20 октября, 20 января;**
- ▶ самостоятельно исчисляют подоходный налог с физических лиц по ставке в размере 20 %.

Уплата подоходного налога с физических лиц – не позднее 22-го числа месяца, следующего за истекшим отчетным периодом, т.е. не позднее 22 апреля, 22 июля, 22 октября, 22 января.

Инфографика



РЕСПУБЛИКАНСКОЕ УНИТАРНОЕ ПРЕДПРИЯТИЕ
ИНФОРМАЦИОННО-ИЗДАТЕЛЬСКИЙ ЦЕНТР
ПО НАЛОГАМ И СБОРАМ

Перевозки пассажиров автомобилями-такси с 01.11.2024



МИНИСТЕРСТВО
ПО НАЛОГАМ И СБОРАМ
РЕСПУБЛИКИ БЕЛАРУСЬ

ФИЗИЧЕСКИЕ ЛИЦА, ЯВЛЯЮЩИЕСЯ ИНДИВИДУАЛЬНЫМИ ПРЕДПРИНИМАТЕЛЯМИ:

МОГУТ:

осуществлять автомобильные перевозки пассажиров автомобилями-такси в качестве автомобильных перевозчиков (с привлечением (не более трех) или без привлечения иных физических лиц по трудовым договорам) **только при включении в государственный информационный ресурс «Реестр автомобильных перевозок пассажиров в нерегулярном сообщении» (далее – Реестр) следующих сведений:**

- **в отношении себя** как автомобильного перевозчика, осуществляющего автомобильные перевозки пассажиров автомобилями-такси;
- **об автомобилях-такси**, используемых для оказания услуг по выполнению автомобильных перевозок пассажиров автомобилями-такси;
- **о водителях транспортных средств**, выполняющих автомобильные перевозки пассажиров автомобилями-такси.

ОБЯЗАНЫ:

- ▶ использовать в своей деятельности информационные системы и ресурсы, размещенные на территории Республики Беларусь и зарегистрированные в Государственном регистре информационных систем и Государственном регистре информационных ресурсов, а также сведения о которых включены в Реестр;
- ▶ осуществлять фиксацию, вести учет заказов (выполненных и невыполненных) и в течение 12 месяцев хранить данную информацию;
- ▶ предоставлять контролирующим (надзорным) органам, иным государственным органам (организациям) в целях выполнения возложенных на них задач безвозмездный доступ, включая удаленный, к используемым в своей деятельности информационным системам и ресурсам по их требованию, предоставлять из них информацию, а также доступ к информации, содержащейся в личном кабинете автомобильного перевозчика;
- ▶ обеспечивать осуществление платежей в соответствии с законодательством в области платежных систем и платежных услуг;
- ▶ своевременно включать в Реестр сведения, вносить в них изменения, в том числе об эксплуатации автомобилей-такси и работе водителей, а также поддерживать их актуальность;
- ▶ обеспечивать видеofиксацию выполнения автомобильных перевозок путем установки соответствующих технических средств в салонах автомобилей-такси, а также хранение и передачу полученных данных;
- ▶ обеспечивать размещение в салонах автомобилей-такси информации о наличии в них технических средств, осуществляющих видеofиксацию.

НЕЗАКОННО И ЗАПРЕЩАЕТСЯ:

- являются незаконными и запрещаются транспортная деятельность и деятельность водителей в сфере автомобильных перевозок пассажиров автомобилями-такси без включения в Реестр установленных сведений, а также в период приостановления нахождения в Реестре таких сведений;

- запрещено выполнение автомобильных перевозок пассажиров с использованием информационных систем и ресурсов, не размещенных на территории Республики Беларусь и (или) не зарегистрированных в Государственном регистре информационных систем и Государственном регистре информационных ресурсов, а также сведения о которых отсутствуют в Реестре.



НАЛОГООБЛОЖЕНИЕ:

- ▶ применяют общий порядок налогообложения;
- ▶ представляют в налоговые органы налоговую декларацию (расчет) не позднее 20-го числа месяца, следующего за истекшим отчетным периодом, **т.е. не позднее 20 апреля, 20 июля, 20 октября, 20 января;**
- ▶ самостоятельно исчисляют подоходный налог с физических лиц по ставке в размере 20 %.

Уплата подоходного налога с физических лиц – не позднее 22-го числа месяца, следующего за истекшим отчетным периодом, т.е. не позднее 22 апреля, 22 июля, 22 октября, 22 января.

Инфографика



РЕСПУБЛИКАНСКОЕ УНИТАРНОЕ ПРЕДПРИЯТИЕ
ИНФОРМАЦИОННО-ИЗДАТЕЛЬСКИЙ ЦЕНТР
ПО НАЛОГАМ И СБОРАМ